



T.C. BURDUR VALİLİĞİ

KUŞBABA ORTAOKULU

MÜDÜRLÜĞÜ

2024-2028 STRATEJİK PLANI



Öğretmenler, yeni nesil sizin eseriniz olacaktır!

Okul / Kurum Bilgileri

İL: BURDUR		İLÇE: BUCAK			
Adres	Aşağı Mahalle Kuşbaba Köyü Bucak/Burdur	Coğrafi Konum	https://maps.app.goo.gl/fuLorqAbyjKMS5et7		
Telefon Numarası	0248 3365001	Faks Numarası	0248 3365001		
e-Posta Adresi	723945@meb.k12.tr	Web sayfa adresi	http:// kusbabaortaokulu.meb.k12.tr		
Kurum Kodu	723945	Öğretim Şekli	Tekli Öğretim		
Okulun Isınma Şekli	Kalorifer	Derslik Sayısı	4		
		Şube Sayısı	4		
Öğrenci Sayısı	Erkek	80	Öğretmen Sayısı	Kadın	6
	Kız	80		Erkek	4
	Toplam	160		Toplam	10

SUNUŞ

Okullar, ulusal kalkınmanın temel direkleridir ve stratejik öneme sahiptirler. Bu nedenle, okulların çevre gereksinimlerini ve deęişen koşulları göz önüne alarak bir takım stratejik amaçlar edinmeleri var olabilmeleri için şarttır.

Okullarda stratejik planlama, stratejik yönetim modelinin bir parçasıdır ve okulun deęişim sürecinde gelecekteki hedeflerini oluşturmaya yöneliktir. Okulların stratejik üstünlüğünü sağlayabilmesi ancak gerçekçi bir stratejik planlama ile mümkündür. Stratejik planlama ile liderlerin vizyonu hem kurum içi hem de kurum dışı kabul görebilir. Okulların nereye ulaşmak istedikleri tesadüflere bırakılamaz.

Okulların çevresel deęişimlere uyum sağlayabilmeleri ve toplumu deęişime hazır

hale getirebilmeleri için kendi içlerinde deęişimi özümsemeleri gerekmektedir. Eğitimde örgütsel deęişimin başarılmasında, stratejik planlamanın önemi açıktır. Etkili bir stratejik planlama sayesinde, geleceęe ilişkin hedefler, vizyon ve misyon belirlenebilir, okulların güçlü ve zayıf yanları ile karşılaşılabilecekleri fırsatlar ve tehditler deęerlendirilebilir.

Okulların stratejik planlama doęrultusunda dikkat etmeleri gereken nokta,

buldukları mevcut konum ile varmak istedikleri nokta arasındaki farktır. Ayrıca, varılmak istenen noktaya ne şekilde, hangi yol ve araçlarla varılacağı da stratejik planlamada önemli bir yer tutmaktadır. Bu nedenle, okulların başarısında etkili bir stratejik planlama süreci gerekmektedir.

Stratejik planlama sürecinin uygulanması ise, örgütte deęerlerin incelenmesini, işlevsel ve durumsal planların yapılmasını ve etkili bir iletişim ağıının oluşturulmasını gerekli kılmaktadır. Çalışmanın nitel araştırma bulguları da stratejik planlama konusunda etkili iletişimin, üst yönetimin desteęinin ve eğitimle ilgili tüm tarafların bu planlama süreci hakkında yeterince bilgilendirilmiş olmalarının önemini ortaya koymaktadır. Ayrıca, stratejik planlama için gerekli alt yapının oluşturulması, okul çevresinin bilinçlendirilmesi, başarılı çalışmaların desteklenmesi ve tarafların gönüllü katılımlarının cesaretlendirilmesi gerekmektedir.

Güner SOFOĞLU
OKUL MÜDÜRÜ

İçindekiler Tablosu

Okul / Kurum Bilgileri	3
SUNUŞ.....	4
TABLolar VE ŞEKİLLER LİSTESİ.....	7
1.GİRİŞ VE STRATEJİK PLANIN HAZIRLIK SÜRECİ	9
1.1.Strateji Geliştirme Kurulu ve Stratejik Plan Ekibi.....	9
1.2. Planlama Süreci:	10
2.DURUM ANALİZİ.....	10
2.1.Kurumsal Tarihçe.....	10
2.2.Uygulanmakta Olan Stratejik Planın Değerlendirilmesi.....	12
2.3.Yasal Yükümlülükler ve Mevzuat Analizi.....	14
2.4. Üst Politika Belgeleri Analizi	17
2.5. Faaliyet Alanları ile Ürün/Hizmetlerin Belirlenmesi.....	22
2.6. Paydaş Analizi.....	24
2.6.1. Paydaş Görüş - Önerilerinin Alınması ve Değerlendirilmesi	26
2.7. Okul / Kurum İçi Analiz	29
2.7.1. Okul / Kurum Teşkilat Şeması.....	29
2.7.2. Kurum içi analiz.....	30
2.7.2. İnsan Kaynakları.....	33
2.7.3. Teknolojik Düzey.....	38
2.7.4. Mali Kaynaklar.....	40
2.7.5. İstatistik Veriler.....	42

2.8. Çevre Analizi (PESTLE)	46
2.9. GZFT Analizi.....	48
2.10. Tespit ve İhtiyaçların Belirlenmesi	49
3.GELECEĞE BAKIŞ	50
3.1.Misyonumuz.....	50
3.2.Vizyonumuz	50
3.3.Temel Değerlerimiz	50
4. AMAÇ, HEDEF VE PERFORMANS GÖSTERGESİ İLE STRATEJİLERİN BELİRLENMESİ	Hata! Yer işareti tanımlanmamış.
5. İZLEME VE DEĞERLENDİRME.....	Hata! Yer işareti tanımlanmamış.
İMZA SİRKÜSÜ	58

TABLolar VE ŐEKİLLER LİSTESİ

Tablo 1:Strateji Geliřtirme Kurulu ve Stratejik Plan Ekibi Tablosu	9
Tablo 2: Yasal Yüklümlülükler	14
Tablo 3:Üst Politika Belgeleri	17
Tablo 4: Tablo 4:Üst Politika Belgeleri Analizi	18
Tablo 5:Faaliyet Alanlar/Ürün ve Hizmetler Tablosu.....	22
Tablo 6:Paydař sınıflandırma ve etki / önem matrisi	25
Tablo 7:Öğrenci Memnuniyet Anket Sonuçları	26
Tablo 8:Öğretmen Memnuniyet Anket Sonuçları.....	27
Tablo 9:Veli Memnuniyet Anket Sonuçları	28
Tablo 10:Sınıflara ve cinsiyete göre öğrenci sayıları.....	30
Tablo 11:Yabancı uyruklu öğrenci sayısı	30
Tablo 12:Kaynařtırma öğrencileri sayısı	31
Tablo 13: Öğrenci alan bilgisi.....	Hata! Yer işareti tanımlanmamış.
Tablo 14: Bursluluk Sınavını Kazanan Öğrenci Sayısı	31
Tablo 15: Sınavla öğrenci alan ortaöğretim kurumlarına yerleşen öğrenci sayısı	31
Tablo 16: Yükseköğrenime yerleşen öğrenci sayısı	Hata! Yer işareti tanımlanmamış.
Tablo 17: Okul / Kurum sosyal, kültürel, bilimsel ve sportif başarı tablosu	32
Tablo 18: Öğrenci devamsızlık verileri	32
Tablo 19: Çalışanların Eğitim Düzeyi ve Cinsiyetine Göre Dağılımı	33
Tablo 20: İdari Personelin Hizmet Süresine İlişkin Bilgiler	34
Tablo 21: Öğretmenlerin Hizmet Süreleri	34
Tablo 22: Yönetici ve öğretmenlerin katıldıkları hizmet içi eğitim faaliyeti sayısı	35
Tablo 23: Okul / kurum norm ve ihtiyaç durumu.....	35
Tablo 24: Okul/Kurumda Oluşan Öğretmen Sirkülasyon Durumu	36
Tablo 25: Okul/Kurumda Oluşan Yönetici Sirkülasyon Durumu	36
Tablo 26: Kurumdaki Mevcut Hizmetli/ Memur/ Yardımcı Personel Sayısı	37

<i>Tablo 27: Okul/kurum Rehberlik Hizmetleri</i>	37
<i>Tablo 28: Teknolojik Araç-Gereç Durumu</i>	38
<i>Tablo 29: Fiziki Mekân Durumu</i>	39
<i>Tablo 30: Gelir-Gider Tablosu (2023 yılı)</i>	40
<i>Tablo 31: Kaynak Tablosu</i>	41
<i>Tablo 32: Yıllara göre öğrenci sayısı</i>	42
<i>Tablo 33: Yıllara göre sınıf tekrar yapan öğrenci sayısı</i>	42
<i>Tablo 34: Okulda Kurulan Kulüpler</i>	43
<i>Tablo 35: Kurumda Gerçekleştirilen Faaliyet Sayıları</i>	43
<i>Tablo 36: Lisanslı öğrenci sayısı</i>	44
<i>Tablo 37: Okul paydaşlarınca gerçekleştirilen bilimsel faaliyetler / yayınlar</i>	44
<i>Tablo 38: Pansiyondan faydalanan öğrenci sayısı</i>	45
<i>Tablo 39: Yemekhaneden faydalanan öğrenci sayısı</i>	45
<i>Tablo 40: PESTLE Tablosu</i>	46
<i>Tablo 41: GZFT Listesi</i>	48
<i>Tablo 42: Tespit ve İhtiyaçlar Tablosu</i>	49
<i>Tablo 43: Amaç ve Hedefler Tablosu</i>	Hata! Yer işareti tanımlanmamış.
<i>Şekil 1:Okul / kurum Teşkilat Şeması</i>	29

1.GİRİŞ VE STRATEJİK PLANIN HAZIRLIK SÜRECİ

1.1.Strateji Geliştirme Kurulu ve Stratejik Plan Ekibi

Strateji Geliştirme Kurulu: Okul müdürünün başkanlığında, bir okul müdür yardımcısı, bir öğretmen ve okul/aile birliği başkanı ile bir yönetim kurulu üyesi olmak üzere 5 kişiden oluşan üst kurul kurulur.

Stratejik Plan Ekibi: Okul müdürü tarafından görevlendirilen ve üst kurul üyesi olmayan müdür yardımcısı başkanlığında, belirlenen öğretmenler ve gönüllü velilerden oluşur.

Tablo 1:Strateji Geliştirme Kurulu ve Stratejik Plan Ekibi Tablosu

Strateji Geliştirme Kurulu Bilgileri		Stratejik Plan Ekibi Bilgileri	
Adı Soyadı	Ünvanı	Adı Soyadı	Ünvanı
Güner SOFOĞLU	Okul Müdürü	Kerim BOLAT	Müdür Yardımcısı
Kerim BOLAT	Müdür Yardımcısı	Muhammed GÜRBÜZ	Öğretmen
Muhammed GÜRBÜZ	Öğretmen	Birden ÖZTÜRK	Öğretmen
Mazlume UÇAN	Okul Aile Birliği Başkanı	Enes TAYMAZ	Öğretmen
Ahmet KENDİR	Yönetim Kurulu Üyesi	Ayşe KURNAZ	Öğretmen

1.2. Planlama Süreci:

2024-2028 dönemi Stratejik planlama sürecinin belirli bir zaman dilimi içerisinde tamamlanması ve kaynakların etkin kullanımı amacıyla, ekibimiz tarafından Burdur İl Milli Eğitim Müdürlüğü Ar-Ge biriminin koordinasyonu doğrultusunda çalışmalar başlatılmıştır. Stratejik planlama hazırlık süreci katılımçılık ilkesi çerçevesinde kararlar üst kurulla yapılan toplantılarla alınmıştır. Toplantılara üst kurulun yanında öğretmen ve personellerin katılımıyla gerçekleştirilmiştir.

2.DURUM ANALİZİ

Stratejik planlama sürecinin ilk adımı olan durum analizi, okulumuzun/kurumumuzun “neredeyiz?” sorusuna cevap vermektedir. Okulumuzun/kurumumuzun geleceğe yönelik amaç, hedef ve stratejiler geliştirebilmesi için öncelikle mevcut durumda hangi kaynaklara sahip olduğu ya da hangi yönlerinin eksik olduğu ayrıca, okulumuzun/kurumumuzun kontrolü dışındaki olumlu ya da olumsuz gelişmelerin neler olduğu değerlendirilmiştir. Dolayısıyla bu analiz, okulumuzun kendisini ve çevresini daha iyi tanımasına yardımcı olacak ve stratejik planın sonraki aşamalarından daha sağlıklı sonuçlar elde edilmesini sağlayacaktır. Durum analizi bölümünde, aşağıdaki hususlarla ilgili analiz ve değerlendirmeler yapılmıştır;

- Kurumsal tarihçe
- Uygulanmakta olan planın değerlendirilmesi
- Mevzuat analizi
- Üst politika belgelerinin analizi
- Faaliyet alanları ile ürün ve hizmetlerin belirlenmesi
- Paydaş analizi
- Kuruluş içi analiz
- Dış çevre analizi (Politik, ekonomik, sosyal, teknolojik, yasal ve çevresel analiz)
- Güçlü ve zayıf yönler ile fırsatlar ve tehditler (GZFT) analizi
- Tespit ve ihtiyaçların belirlenmesi

2024-2028 Stratejik Planımızda 3 tema altında toplam 3 hedef, 8 performans göstergesi ve bu göstergelere ulaşmak için toplam 10 strateji bulunmaktadır.

2.1.Kurumsal Tarihçe

Kuşbaba İlköğretim Okulu resmi olarak 1938 yılında, 5 derslikli olarak eğitim öğretime açılmıştır. Halebi(Akyayla), Kestel ve Üzümlübel köylerinde okul olmadığı için bu köylerin öğrencileri o yıllarda Kuşbaba İlkokulunda eğitim görmüşlerdir.

Zaman içinde okul binasının yıpranması nedeniyle yeni bina yapılması kararı alınmıştır. Köylülerin desteğiyle 2001 yılında yeni binanın yapımına başlanmıştır. 2002 Eylül ayında binanın yapımı bitirilerek 9 derslikli okul eğitim öğretime açılmıştır. Kuşbaba köyünün yerleşim biçimi dağınık olduğu için köyde daha önceki yıllarda Kuşbaba İlkokulunun haricinde Değirmendere ve Akçapınar İlkokulları bulunmaktadır. 2002 Eylül ayında bu okullar da kapatılarak, bu mahallelerde oturan öğrenciler taşıma kapsamında Kuşbaba İlköğretim Okuluna ilave edilmiştir.

2006 yılında binaya ek olarak içinde Yemekhane, Çok Amaçlı Salon, Bilişim Teknolojileri Salonu ve Kalorifer dairesi bulunan bir bina daha yapılmıştır.

2012-2013 Eğitim Öğretim yılında okulumuz Kuşbaba İlkokulu ve Kuşbaba Ortaokulu olarak ayrılmış fakat aynı binada eğitim vermeye devam etmiştir.

Okulumuz 6.000 metrekarelik uygulama bahçesine sahiptir. Bahçe içerisine öğrenci, öğretmen, veli işbirliği ile 100 adet ceviz, 100 adet zeytin ağacı dikilmiştir. İlk ürünleri 2010 Ekim ayında toplanmıştır. 2010 yılından bu güne her yıl güz döneminde zeytin ve ceviz hasadı yapılmakta olup, bu hasatlardan elde edilen gelirler okul aile birliği tarafından değerlendirilmektedir.

2023-2024 Eğitim Öğretim yılında Kuşbaba İlk-Ortaokulu toplam 180 öğrenci, 19 öğretmen ile eğitim öğretime devam etmektedir.

2.2.Uygulanmakta Olan Stratejik Planın Değerlendirilmesi

2019-2023 Stratejik planda yer alan aşağıdaki hedefler ve hedeflere ulaşma durumları değerlendirilmesi

TEMA-1	STRATEJİK HEDEFLER	DEĞERLENDİRME
EĞİTİM VE ÖĞRETİME ERİŞİM	Stratejik Hedef 1.1 Eğitim öğretim gören her kademedeki bireyin katılım ve sayılarını artırmak Yetenekleri doğrultusunda plan dönemi sonuna kadar örgün eğitim ve öğretiminin her kademesinde tüm bireylerin katılımını ve tamamlama oranlarını artırmak	Eğitim çevremizde yer alan okul çağındaki bütün bireylere ulaşarak eğitime katılım oranı sağlandı.
TEMA-2	STRATEJİK HEDEFLER	
EĞİTİM VE ÖĞRETİMDE KALİTENİN ARTIRILMASI	Stratejik Hedef 2.1 Bireylerin akademik başarılarını arttırmak, bedensel, zihinsel ve ruhsal gelişimlerine yönelik sportif ve sosyal faaliyetlerin sayısını ve bu faaliyetlere katılım oranını plan dönemi sonuna kadar arttırmak.	Okulumuzda akademik başarının yanında bireyleri yeteneklerini ön plana çıkaracak çalışmalara da yer verilmiş ve her bireyin farklı bir yeteneğini ön plana çıkarmak için çalışmalar yapılmaktadır. Arıca çeşitli sportif ve sosyal etkinliklere de fazlasıyla yer verilmiştir.
	Stratejik Hedef 2.2 Eğitimde yenilikleri takip etmek yerel, ulusal, uluslararası projelerle bireylerin öğrenci ve öğretmenlerin kabiliyetlerini arttırmak	Okulumuzda yerel projelere ve ulusal projelere önem verilmiş ve bu konuda çeşitli çalışmalar yapılmıştır.
TEMA-3	STRATEJİK HEDEFLER	
KURUMSAL KAPASİTE	Stratejik Hedef 3.1 Okulumuz öğrencilerinin sportif ihtiyaçlarının giderilmesi için kapalı spor salonu yapmak	Kapalı spor salonu inşaatına başlanmış fakat ekonomik sebeplerden dolayı yarım kalmıştır.

No	PERFORMANS GÖSTERGESİ	
PG.1.1.a	Kayıt bölgesindeki öğrencilerden okula kayıt yaptıranların oranı (%)	Kayıt yaptırma oranı %100 e ulaşılmıştır.
PG.1.1.b	Bir eğitim ve öğretim döneminde 20 gün ve üzeri devamsızlık yapan öğrenci oranı (%)	%0
PG.1.1.c.	Okulun özel eğitime ihtiyaç duyan bireylerin kullanımına uygunluğu (0-1)	Okulumuzda özel eğitime ihtiyaç duyan bireylere özel alan ve ilgi verilmektedir.
PG.1.1.d.	Hayat boyu öğrenme kapsamında açılan kurslara devam oranı (%) (halk eğitim)	Halk oyunları kursu ve okuma yazma kursu açılmıştır.
PG.1.1.e.	Hayat boyu öğrenme kapsamında açılan kurslara katılan kişi sayısı (sayı) (halk eğitim)	Halk oyunları kursu ve okuma yazma kursu açılmıştır.
PG.1.1.f.	Aile Ziyaretleri	Aile ziyaretlerimiz yıl içinde ara ara yapılmıştır.

2.3.Yasal Yükümlülükler ve Mevzuat Analizi

Bu bölümde Okul/kurumun mevzuattan kaynaklanan yükümlülükleri, bu yükümlülüklerin mevzuatın hangi maddesine dayandığı ile bu yasal yükümlülüklerle ilişkin tespitler ve ihtiyaçlar mevzuat analizi sürecinde cevaplanması gereken sorular çerçevesinde ortaya konulur.

Tablo 2: Yasal Yükümlülükler

YASAL YÜKÜMLÜLÜKLER	DAYANAK (KANUN, YÖNETMELİK, GENELGE, YÖNERGE)
Atama	657 Sayılı Devlet Memurları Kanunu
	Milli Eğitim Bakanlığına Bağlı Okul ve Kurumların Yönetici ve Öğretmenlerinin Norm Kadrolarına İlişkin Yönetmelik
	Milli Eğitim Bakanlığı Eğitim Kurumları Yöneticilerinin Atama ve Yer Değiştirmelerine İlişkin Yönetmelik
	Milli Eğitim Bakanlığı Öğretmenlerinin Atama ve Yer Değiştirme Yönetmeliği
Ödül, Disiplin	Devlet Memurları Kanunu
	6528 Sayılı Milli Eğitim Temel Kanunu İle Bazı Kanun ve Kanun Hükmünde Kararnamelerde Değişiklik Yapılmasına Dair Kanun
	Milli Eğitim Bakanlığı Personeline Başarı, Üstün Başarı ve Ödül Verilmesine Dair Yönerge
	Milli Eğitim Bakanlığı Disiplin Amirleri Yönetmeliği
Okul Yönetimi	1739 Sayılı Milli Eğitim Temel Kanunu
	Milli Eğitim Bakanlığı İlköğretim Kurumları Yönetmeliği
	Milli Eğitim Bakanlığı Ortaöğretim Kurumları Yönetmeliği
	Milli Eğitim Bakanlığı Meslekî ve Teknik Eğitim Yönetmeliği
	Millî Eğitim Bakanlığı Özel Eğitim Kurumları Yönetmeliği
	Millî Eğitim Bakanlığı İmam Hatip Okulu İdare Yönetmeliği
	Millî Eğitim Bakanlığı Anadolu İmam-Hatip Liseleri Yönetmeliği
	Milli Eğitim Bakanlığı Okul Aile Birliği Yönetmeliği
	Milli Eğitim Bakanlığı Eğitim Bölgeleri ve Eğitim Kurulları Yönergesi

	MEB Yönetici ve Öğretmenlerin Ders ve Ek Ders Saatlerine İlişkin Karar
	Taşınır Mal Yönetmeliği
Eğitim-Öğretim	Anayasa
	1739 Sayılı Milli Eğitim Temel Kanunu
	222 Sayılı İlköğretim ve Eğitim Kanunu
	6287 Sayılı İlköğretim ve Eğitim Kanunu ile Bazı Kanunlarda Değişiklik Yapılmasına Dair Kanun
	Milli Eğitim Bakanlığı İlköğretim Kurumları Yönetmeliği
	Millî Eğitim Bakanlığı Okul Öncesi Eğitim ve İlköğretim Kurumları Yönetmeliğinde Değişiklik Yapılmasına Dair Yönetmelik
	Milli Eğitim Bakanlığı Ortaöğretim Kurumları Yönetmeliği
	Milli Eğitim Bakanlığı Meslekî ve Teknik Eğitim Yönetmeliği
	Millî Eğitim Bakanlığı Özel Eğitim Kurumları Yönetmeliği
	Millî Eğitim Bakanlığı Anadolu İmam-Hatip Liseleri Yönetmeliği
	Milli Eğitim Bakanlığı Eğitim Öğretim Çalışmalarının Planlı Yürütülmesine İlişkin Yönerge
	Milli Eğitim Bakanlığı Ders Kitapları ve Eğitim Araçları Yönetmeliği
	Milli Eğitim Bakanlığı Öğrencilerin Ders Dışı Eğitim ve Öğretim Faaliyetleri Hakkında Yönetmelik
	Milli Eğitim Bakanlığı Destekleme ve Yetiştirme Kursları Yönergesi
	Millî Eğitim Bakanlığı İlkokullarda Yetiştirme Programı Yönergesi
Personel İşleri	Milli Eğitim Bakanlığı Personel İzin Yönergesi
	Devlet Memurları Tedavi ve Cenaze Giderleri Yönetmeliği
	Kamu Kurum ve Kuruluşlarında Çalışan Personelin Kılık Kıyafet Yönetmeliği
	Memurların Hastalık Raporlarını Verecek Hekim ve Sağlık Kurulları Hakkındaki Yönetmelik
	Milli Eğitim Bakanlığı Personeli Görevde Yükseltme ve Unvan Değişikliği Yönetmeliği
Öğretmenlik Kariyer Basamaklarında Yükseltme Yönetmeliği	
Mühür, Yazışma, Arşiv	Resmi Mühür Yönetmeliği
	Resmi Yazışmalarda Uygulanacak Usul ve Esaslar Hakkındaki Yönetmelik
	Milli Eğitim Bakanlığı Evrak Yönergesi
	Milli Eğitim Bakanlığı Arşiv Hizmetleri Yönetmeliği

Rehberlik ve Sosyal Etkinlikler	Milli Eğitim Bakanlığı Rehberlik ve Psikolojik Danışma Hizmetleri Yönetmeliği
	Okul Spor Kulüpleri Yönetmeliği
	Milli Eğitim Bakanlığı İlköğretim ve Ortaöğretim Sosyal Etkinlikler Yönetmeliği
	Milli Eğitim Bakanlığı Bayrak Törenleri Yönergesi
Öğrenci İşleri	Milli Eğitim Bakanlığı İlköğretim Kurumları Yönetmeliği
	Milli Eğitim Bakanlığı Demokrasi Eğitimi ve Okul Meclisleri Yönergesi
	Okul Servis Araçları Hizmet Yönetmeliği
İsim ve Tanıtım	Milli Eğitim Bakanlığı Kurum Tanıtım Yönetmeliği
	Milli Eğitim Bakanlığına Bağlı Kurumlara Ait Açma, Kapatma ve Ad Verme Yönetmeliği
Sivil Savunma	Sabotajlara Karşı Koruma Yönetmeliği
	Binaların Yangından Korunması Hakkındaki Yönetmelik
	Daire ve Müesseseler İçin Sivil Savunma İşleri Kılavuzu

2.4. Üst Politika Belgeleri Analizi

Tablo 3:Üst Politika Belgeleri

Temel Üst Politika Belgeleri	Sektörel ve Tematik Strateji Belgeleri
<ul style="list-style-type: none">✓ Kalkınma Planları✓ Orta Vadeli Programlar✓ Orta Vadeli Mali Planlar✓ Cumhurbaşkanlığı Yıllık Programları✓ MEB 2024-2028 Stratejik Planı✓ Burdur İl MEM 2024-2028 Stratejik Planı✓ Kuşbaba Ortaokulu 2019/2023 Stratejik Planı✓ Milli Eğitim Şura Kararları	<ul style="list-style-type: none">✓ Öğretmen Strateji Belgesi✓ İklim Değişikliği Eylem Planı✓ Kadının Güçlenmesi Strateji Belgesi ve Eylem Planı✓ Su Verimliliği Strateji Belgesi ve Eylem Planı✓ Ulusal Deprem Stratejisi ve Eylem Planı✓ Ulusal Genç İstihdam Stratejisi ve Eylem Planı✓ Ulusal Enerji Verimliliği Eylem Planı✓ Ulusal Girişimcilik Stratejisi ve Eylem Planı✓ Ulusal Yapay Zekâ Stratejisi✓ 2023-2028 Türkiye Çocuk Hakları Strateji Belgesi ve Eylem Planı✓ Diğer Kamu Kurumlarının Stratejik Planları

Tablo 4: Tablo 4:Üst Politika Belgeleri Analizi

Üst Politika Belgesi	İlgili Bölüm/Referans	Verilen Görev/İhtiyaçlar
On İkinci Kalkınma Planı	Yurt İçi Tasarruflar	350.2, 352.3 Sayılı Tedbir Maddeleri
	Mali Piyasalar	379.2 Sayılı Tedbir Maddesi
	İmalat Sanayii	432.1, 432.3 Sayılı Tedbir Maddeleri
	Otomotiv	473.1 Sayılı Tedbir Maddesi
	Turizm	525.3, 525.4 Sayılı Tedbir Maddeleri
	Girişimcilik ve Kobi'ler	559.2, 559.3, Sayılı Tedbir Maddeleri
	Fikrî Mülkiyet Hakları	565.5, 565.6, 565.7 Sayılı Tedbir Maddeleri
	Ticaretin ve Tüketicinin Korunmasının Geliştirilmesine Yönelik Hizmetler	621.8 Sayılı Tedbir Maddesi
	Eğitim	658, 659, 660 Sayılı Amaç Maddeleri ve Bunlara Bağlı Politika ile Tedbir Maddeleri
	Çocuk	731.2, 731.3, 731.4, 731.5, 731.6, 732.1, 732.3, 732.5, 733.1, 733.2, 734.4, 735.7, 735.8, 738.2, 738.3, 739.1, 739.2, 739.3, 739.4, 740.4, 742.4, 744.1 Sayılı Tedbir Maddeleri
	Gençlik	746.1, 746.2, 746.6, 747.1, 747.2, 748.6 Sayılı Tedbir Maddeleri
	Engelli Hizmetleri	758.1, 758.2, 758.3, 758.4, 758.5 Sayılı Tedbir Maddeleri
	Sosyal Hizmetler, Sosyal Yardımlar ve Yoksullukla Mücadele	773.1, 774.1 Sayılı Tedbir Maddeleri
	Gelir Dağılımı	777.4 Sayılı Tedbir Maddesi
	Kültür ve Sanat	783.1, 783.2, 783.5, 785.1, 785.2, 785.3, 785.5, 789.1, 789.2, 790.4, 793.2 Sayılı Tedbir Maddeleri
	Spor	796.1, 796.2, 796.3, 798.3, 799.1, 799.2, 799.3 Sayılı Tedbir Maddeleri
	Nüfus ve Yaşlanma	804.1, 809.1 Sayılı Tedbir Maddeleri
Üluslararası Göç	815.4, 816.1 Sayılı Tedbir Maddeleri	

Yurt Dışında Yaşayan Türkler	819.1, 819.2, 819.3, 820.7 Sayılı Tedbir Maddeleri
Afet Yönetimi	830.7, 831.3, 832.1, 832.4, 833.6, 839.1, 839.3, 841.1 Sayılı Tedbir Maddeleri
Sivil Toplum	940.3 Sayılı Tedbir Maddesi
Kamuda Stratejik Yönetim	942.1, 943.1, 943.2, 943.4, 943.5 Sayılı Tedbir Maddeleri
Kalkınma İçin Uluslararası İş Birliği	970.1, 970.6, 972.6, 973.2, 973.3, 973.4 Sayılı Tedbir Maddeleri
İstihdam	12 Sayılı Tedbir Maddesi

Üst Politika Belgesi	İlgili Bölüm/Referans	Verilen Görev/İhtiyaçlar
Orta Vadeli Program (2024-2026)	Programda Bakanlığımıza bağlı olarak Müdürlüğümüzü ilgilendiren on dokuz (19) politika ve tedbir ile Öncelikli Reform Alanlarına Yönelik on (10) düzenleme yer almaktadır.	
	Ödemeler Dengesi	1 Tedbir
	Finansal İstikrar	1 Tedbir
	Afet Yönetimi	1 Tedbir
	Dijital Dönüşüm	4 Tedbir
	Hizmet İhracatının Desteklenmesi	1 Tedbir
	Ne Eğitimde Ne İstihdamda Olan Gençlerin ve Kadınların Eğitime ve İstihdama Katılımı	3 Tedbir
	Yükseköğretimde ve Meslekî ve Teknik Eğitimde Özel Sektör Odaklı Dönüşüm	2 Tedbir
	Kamu Cari Harcamalarında Rasyonelleşme	2 Tedbir
	Afetlere Duyarlı Bütünleşik Mekansal Planlama	1 Tedbir
İklim Değişikliği Mevzuatı, Emisyon Ticaret Sistemi, Sınırdaki Karbon Düzenlemesi Mekanizmasına Uyum	1 Tedbir	
Yurt İçi Tasarruflar	350.2, 352.3 Sayılı Tedbir Maddeleri	
Mali Piyasalar	379.2 Sayılı Tedbir Maddesi	
İmalat Sanayii	432.1 Sayılı Tedbir Maddesi	

Cumhurbaşkanlığı 2024 Yıllık Programı	Otomotiv	473.1 Sayılı Tedbir Maddesi
	Turizm	525.3, 525.4 Sayılı Tedbir Maddeleri
	Girişimcilik ve KOBİ'ler	559.2, 559.3 Sayılı Tedbir Maddeleri
	Fikri Mülkiyet Hakları	565.6, 565.7 Sayılı Tedbir Maddeleri
	Eğitim	661.1, 661.4, P. 661, P. 662, P. 663, P.664, P.665, P.666, P.667, P.668, P.670, P.672, P.675, P.676, P.678, P.680, P.681 Sayılı Politika ve Tedbir Maddeleri
	Çocuk	P.732, 731.2, 731.3, 731.4, 731.5, 733.1, 733.2, 734.4, 735.8, 739.1, 739.3, 739.4, 740.4, 742.4, P.743, 744.1 Sayılı Politika ve Tedbir Maddeleri
	Gençlik	746.1, 746.2, 746.6, 747.1, 747.2, 748.6 Sayılı Tedbir Maddeleri
	Engelli Hizmetleri	758.1, 758.2, 758.3 Sayılı Tedbir Maddeleri
	Kültür ve Sanat	783.1, 785.1, 785.2, 789.1 Sayılı Tedbir Maddeleri
	Uluslararası Göç	816.1 Sayılı Tedbir Maddesi
	Yurt Dışında Yaşayan Türkler	819.1, 819.2, 819.3 Sayılı Tedbir Maddeleri
	Kalkınma İçin Uluslararası İş Birliği	970.1, 972.6, 973.3 Sayılı Tedbir Maddeleri

Üst Politika Belgesi

İlgili Bölüm/Referans

Verilen Görev/İhtiyaçlar

Burdur İl Milli Eğitim Müdürlüğü 2024-2028 Stratejik Planı

A1: Öğrencilerin eğitim öğretime etkin katılımlarıyla donanımlı olarak bir üst öğrenime geçişi sağlanacaktır.

H 1.1: Öğrenme kayıpları önleyici çalışmalar yapılarak azaltılacaktır.

- **DYK kurs içeriklerinin öğrencilerin ihtiyaçları doğrultusunda belirlenmesi**
- **Devamsızlık yapan öğrencilerin velilerine yönelik yasal süreçlerin işletilmesi**
- **Tam Kapsam Değerlendirme Sınavları için maddi kaynak temin etme güclüğü**

A2: Temel eğitimde öğrencilerin kaliteli eğitime erişimleri fırsat eşitliği temelinde artırılarak bilişsel, duyuşsal ve fiziksel olarak çok yönlü gelişimleri sağlanacak ve temel hayat becerilerini edinmiş öğrenciler yetiştirilecektir.

H2.1: Öğrencilerin bilimsel, kültürel, sanatsal, sportif ve toplum hizmeti alanlarında ders dışı etkinliklere katılım oranı artırılacaktır.

- **Bilimsel, kültürel, sanatsal ve sportif faaliyetler için maddi kaynak sağlanması**
- **Proje tabanlı çalışmalardan önce ihtiyaç analizi, çalışma sonrasında etki analizi yapılması**
- **Proje çalışması katılımcılarının, çalışmalar öncesinde hazırlık, amaç-hedef belirleme stratejileri, risk değerlendirmesi, uygulama, izleme-değerlendirme vb. süreçler ve ilgili kavramlar hakkında bilgi edinmesi**

A3: Öğrencilere medeniyetimizin ve insanlığın ortak değerleriyle çağın gereklerine uygun bilgi, beceri, tutum ve davranışlar kazandırılacaktır.

H 3.1: Öğrencilere evrensel değerler, sağlıklı yaşam ve çevre bilinci duyarlılığı kazandırılacaktır.

- **Halk Eğitim Merkezleri Çocuk Gelişimi ve Eğitimi alanına uygun olarak "Anne ve Çocuk Sağlığı, Çocukla İletişim, Çocuk Hakları Mevzuatı, Çocuklarda Duygu ve Davranış, Çocukta Temel İhtiyaçlar, Çocuklarda Uyum Problemi, Eğitimde Oyun Etkinlikleri, Okul Çağı Çocuklarında Beslenme, Özel Eğitim İhtiyacı Olan Bireyler İçin İletişim, Çocuklar İçin Dramatik Etkinlikler, Erken Çocukluk Dönemi Eğitimleri" ve benzeri konularda Bakanlık destekli ve yönlendirmeli yaygın eğitim**

A4: Kurumun insan kaynağı kapasitesini geliştirerek ulusal ve uluslararası standartlara uygun eğitim hizmeti sunulacaktır.

H4.1: Okul aile işbirliği sağlanarak kurum kültürü geliştirilecektir.

- **Paydaş görüşlerinin değerlendirilmesi, işbirliğinin geliştirilmesi**

A5: Eğitim ortamlarının fiziki imkânları geliştirilecektir.

H5.1: Temel eğitimde okulların niteliğini arttıracak uygulama ve çalışmalara yer verilecektir

- **Okul aile birliği desteği sağlanması**
- **İyileştirilen alanların eğitim ve öğretim çalışmalarında aktif kullanılması, fayda-maliyet dengesinin sağlanması**
- **Öngörülmeyle sonuçlanmayan ortaya çıkabilecek ihtiyaçları karşılayabilmek için merkezi düzeyde eğitime ayrılan bütçenin artırılması**

2.5. Faaliyet Alanları ile Ürün/Hizmetlerin Belirlenmesi

Bu bölümde mevzuat analizi çıktıları dolayısıyla görev ve sorumluluklar dikkate alınarak okul/kurumun sunduğu temel ürün ve hizmetler verilmiştir. Belirlenen ürün ve hizmetler Tablo 5'te gösterilmiştir.

Tablo 5: Faaliyet Alanlar/Ürün ve Hizmetler Tablosu

Faaliyet Alanı	Ürün/Hizmetler
Öğretim-Eğitim Faaliyetleri	Öğrenci İşleri Kayıt-nakil işleri Devam-devamsızlık Sınıf geçme Sınav hizmetleri Staj işlemleri
Rehberlik Faaliyetleri	Öğrencilere rehberlik yapmak Velilere rehberlik etmek Rehberlik faaliyetlerini yürütmek
Sosyal Faaliyetler	Öğrenci kulüp çalışmaları Okul kermesi
Sportif Faaliyetler	Okul futbol/ basketbol/ voleybol turnuvaları Okul içi sportif yarışmalar
Bilimsel, Kültürel ve Sanatsal Faaliyetler	Okul münazara yarışmaları Resim sergisi TÜBİTAK 4006 Bilim Fuarı TEKNOFEST yarışmalarına yönelik faaliyetler Belirli Gün ve Haftaların kutlanması

İnsan Kaynakları Faaliyetleri (Mesleki Gelişim Faaliyetleri, Personel Etkinlikleri...)	Norm kadro iş ve işlemlerini yürütmek Özlük Dosyalarının Muhafazasını sağlamak Özlük ve emeklilik iş ve işlemlerini yürütmek Disiplin ve Ödül işlemlerinin uygulamalarını yapmak
Okul- Aile Birliği Faaliyetleri	Okul yönetimi ile işbirliği yaparak okulun fiziki donanım ihtiyaçlarının sağlanması Okulun ihtiyaçlarına yönelik bağış işlemlerinin takip edilmesi.
Öğrencilere Yönelik Faaliyetler	Okuma kültürünün yaygınlaştırılması çalışmaları Destek eğitim odası faaliyetleri İlkokullarda Yetiştirme Programı (İYEP) Destekleme ve yetiştirme kursu (DYK)
Ölçme Değerlendirme Faaliyetleri	Ölçme ve değerlendirme iş ve işlemlerini iş birliği içerisinde yürütmek. Sınavların uygulanması ile ilgili organizasyonu yapmak ve sınav güvenliğini sağlamak. Ders notlarının zamanında girilmesini sağlamak. DYK kazanım testlerinin uygulanması
Öğrenme Ortamlarına Yönelik Faaliyetler	Kodlama atölyesi çalışmaları Akıl ve Zeka Oyunları atölyesi çalışmaları Okul kütüphanesinin zenginleştirilmesi ve aktif kullanımını sağlamak.
Ders Dışı Faaliyetler	Lise / Üniversite tanıtım gezileri Okul kermesi Okul gezileri Okul dışı öğrenme faaliyetleri

2.6. Paydaş Analizi

Stratejik planlama ve kalite yönetiminin temel unsurlarından birisi katılımcılıktır. Stratejik planın sahiplenilmesi ve uygulamanın etkinliğini artırmak amacıyla okulumuzun / kurumumuzun etkileşim içinde olduğu paydaşların görüşleri dikkate alınmıştır. Paydaşlar, idarenin ürün ve hizmetleriyle ilgisi olan, idareden doğrudan veya dolaylı, olumlu ya da olumsuz yönde etkilenen veya idareyi etkileyen kişi, grup veya kurumlardır. Paydaşlar iç paydaşlar ve dış paydaşlar olarak sınıflandırılır.

İç paydaşlar, okul/kurumda gerçekleşen her faaliyetten doğrudan etkilenen veya bir faaliyeti ilerletme/yavaşlatma etkisine sahip olanlardır. Okul/kurumun bir parçası olan bireyleri ifade eder. Okul/kurum müdürü, müdür yardımcıları, öğretmenler, öğrenciler, destek personeli ve okul aile birliği üyeleri iç paydaşlarımızdır.

Dış paydaşlar, okul/kurumun bir parçası olmayan ancak okulda gerçekleşen her faaliyetten dolaylı olarak etkilenen, bağlı/ilişkili/ilgili kişi, grup ya da kurumları ifade eder. Veliler, il ve ilçe millî eğitim müdürlükleri, valilik, kamu kurum ve kuruluşları, muhtarlar, sivil toplum ve özel sektör kuruluşları vb. dış paydaşlarımızdır.

Tablo 6:Paydaş sınıflandırma ve etki / önem matrisi

Paydaş Adı	İç Paydaş	Dış Paydaş	Etki Derecesi	Önem Derecesi
Bucak Kaymakamlığı		√	5	5
İl/ İlçe Milli Eğitim Müdürlüğü İdare ve Personelleri		√	5	5
Öğretmenler	√		5	5
Öğrenciler	√		5	5
Veliler		√	5	5
Okul Müdürlükleri	√		5	5
Rehberlik ve Araştırma Merkezi		√	3	5
Bucak Belediyesi		√	4	4
Gençlik Hizmetleri ve Spor İlçe Müdürlüğü		√	3	3
İl/ İlçe Sağlık Müdürlüğü		√	3	3
Aile ve Sosyal Politikalar İl / İlçe Müdürlüğü		√	3	3
..... Sağlık Ocağı / Hastanesi		√	3	3
Mahalle Muhtarlığı		√	4	4
Özel Eğitim ve Rehabilitasyon Merkezleri		√	3	3
Hayırseverler		√	4	4
Eğitim sendikaları		√	3	3
Medya		√	2	2
İl / İlçe Emniyet Müdürlüğü		√	4	4
İl / İlçe Müftülüğü		√	4	4

Önem Derecesi: 1, 2, 3 gözet; 4,5 birlikte çalış

Etki Derecesi: 1, 2, 3 İzle; 4, 5 bilgilendir

Önceliği: 5=Tam; 4=Çok; 3=Orta; 2=Az; 1=Hiç

2.6.1. Paydaş Görüş - Önerilerinin Alınması ve Değerlendirilmesi

Kuşbaba Ortaokulu olarak öğrenci, öğretmen ve personellere memnuniyet anketleri gönderilerek ilgili paydaşlarımızın durum tespit çalışmasında yer almaları istenmiştir. Böylece Kuşbaba İlkokulunun/ kurumunun durum tespitinde bütün bağlı birimlerin ortak katılımı doğrultusunda paydaşlarımızın görüş ve beklentileri yapılan anketlerle tespit edilmiştir. Paydaş anketi okul çalışanları ve öğrencilere uygulanmıştır. Ankete 70 öğrenci, 50 veli, 5 öğretmen olmak üzere toplam 125 kişi katılmıştır.

Tablo 7:Öğrenci Memnuniyet Anket Sonuçları

ÖĞRENCİ MEMNUNİYET ANKETİ		MEMNUNİYET ANKETİ SONUCU	
SIRA NO	GÖSTERGELER	SONUÇ	%
1	İhtiyaç duyduğumda okul çalışanlarıyla rahatlıkla görüşebiliyorum.	5	99
2	Okul müdürü ile ihtiyaç duyduğumda rahatlıkla konuşabiliyorum.	5	98
3	Okulun rehberlik servisinden yeterince yararlanabiliyorum.	5	85
4	Okula ilettiğimiz öneri ve isteklerimiz dikkate alınır.	4	70
5	Okulda kendimi güvende hissediyorum.	5	100
6	Okulda öğrencilerle ilgili alınan kararlarda bizlerin görüşleri alınır.	4	75
7	Öğretmenler yeniliğe açık olarak derslerin işlenişinde çeşitli yöntemler kullanmaktadır.	5	90
8	Derslerde konuya göre uygun araç gereçler kullanılmaktadır.	5	95
9	Teneffüslerde ihtiyaçlarımı giderebiliyorum.	5	100
10	Okulun içi ve dışı temizdir.	5	100
11	Okulun binası ve diğer fiziki mekanlar yeterlidir.	5	100
12	Okul kantininde satılan malzemeler sağlıklı ve güvenlidir.	5	100
13	Okulumuzda yeterli miktarda sanatsal ve kültürel faaliyetler düzenlenmektedir.	4	70
GENEL DEĞERLENDİRME		4,76	%90,92

Yapılan öğrenci memnuniyet anketi sonucunda öğrencilerimizin genel memnuniyet düzeyinin %90,92 olduğu görülmektedir. Öğrencilerimiz en çok Sosyal etkinlikler ve gezi faaliyetlerinden memnun olduklarını belirtmişlerdir. Ancak ders konularının gelişime açık alanlar olduğuna yönelik görüş bildirmişlerdir.

Tablo 8:Öğretmen Memnuniyet Anket Sonuçları

ÖĞRETMEN MEMNUNİYET ANKETİ		ANKET SONUCU	
SIRA NO	GÖSTERGELER	SONUÇ	%
1	Okulumuzda alınan kararlar, çalışanların katılımıyla alınır.	5	100
2	Kurumdaki tüm duyurular çalışanlara zamanında iletilir.	5	100
3	Her türlü ödüllendirmede adil olma, tarafsızlık ve objektiflik esastır.	5	100
4	Kendimi, okulun değerli bir üyesi olarak görürüm.	5	100
5	Çalıştığım okul bana kendimi geliştirme imkânı tanımaktadır.	5	100
6	Okul, teknik araç ve gereç yönünden yeterli donanıma sahiptir.	5	100
7	Okulda çalışanlara yönelik sosyal ve kültürel faaliyetler düzenlenir.	4	80
8	Okulda öğretmenler arasında ayırım yapılmamaktadır.	5	100
9	Okulumuzda yerelde ve toplum üzerinde olumlu etki bırakacak çalışmalar yapmaktadır.	5	100
10	Yöneticilerimiz, yaratıcı ve yenilikçi düşüncelerin üretilmesini teşvik etmektedir.	5	100
11	Yöneticiler, okulun vizyonunu, stratejilerini, iyileştirmeye açık alanlarını vs. çalışanlarla paylaşır.	5	100
12	Okulumuzda sadece öğretmenlerin kullanımına tahsis edilmiş yerler yeterlidir.	5	100
13	Alanıma ilişkin yenilik ve gelişmeleri takip eder ve kendimi güncellerim.	5	100
GENEL DEĞERLENDİRME		4,92	%98,46

Yapılan öğretmen memnuniyet anketi sonucunda öğretmenlerimizin genel memnuniyet düzeyinin %98,46 olduğu görülmektedir. Öğretmenlerimiz en çok Kendimi, okulun değerli bir üyesi olarak görürüm konusunda memnun olduklarını belirtmişlerdir. Ancak daha fazla sosyal kültürel faaliyet konularının gelişime açık alanlar olduğuna yönelik görüş bildirmişlerdir.

Tablo 9:Veli Memnuniyet Anket Sonuçları

VELİ MEMNUNİYET ANKETİ		ANKET SONUCU	
SIRA NO	GÖSTERGELER	SONUÇ	%
1	İhtiyaç duyduğumda okul çalışanlarıyla rahatlıkla görüşebiliyorum.	5	100
2	Bizi ilgilendiren okul duyurularını zamanında öğreniyorum.	5	100
3	Öğrencimle ilgili konularda okulda rehberlik hizmeti alabiliyorum.	5	100
4	Okula ilettiğim istek ve şikayetlerim dikkate alınıyor.	5	100
5	Öğretmenler yeniliğe açık olarak derslerin işlenişinde çeşitli yöntemler kullanmaktadır.	5	100
6	Okulda yabancı kişilere karşı güvenlik önlemleri alınmaktadır.	5	100
7	Okulda bizleri ilgilendiren kararlarda görüşlerimiz dikkate alınır.	5	100
8	E-Okul Veli Bilgilendirme Sistemi ile okulun internet sayfasını düzenli olarak takip ediyorum.	3	60
9	Çocuğumun okulunu sevdiğini ve öğretmenleriyle iyi anlaştığını düşünüyorum.	5	70
10	Okul, teknik araç ve gereç yönünden yeterli donanıma sahiptir.	5	100
11	Okul her zaman temiz ve bakımlıdır.	5	100
12	Okulun binası ve diğer fiziki mekanlar yeterlidir.	5	100
13	Okulumuzda yeterli miktarda sanatsal ve kültürel faaliyetler düzenlenmektedir.	4	80
GENEL DEĞERLENDİRME		4,76	%93,07

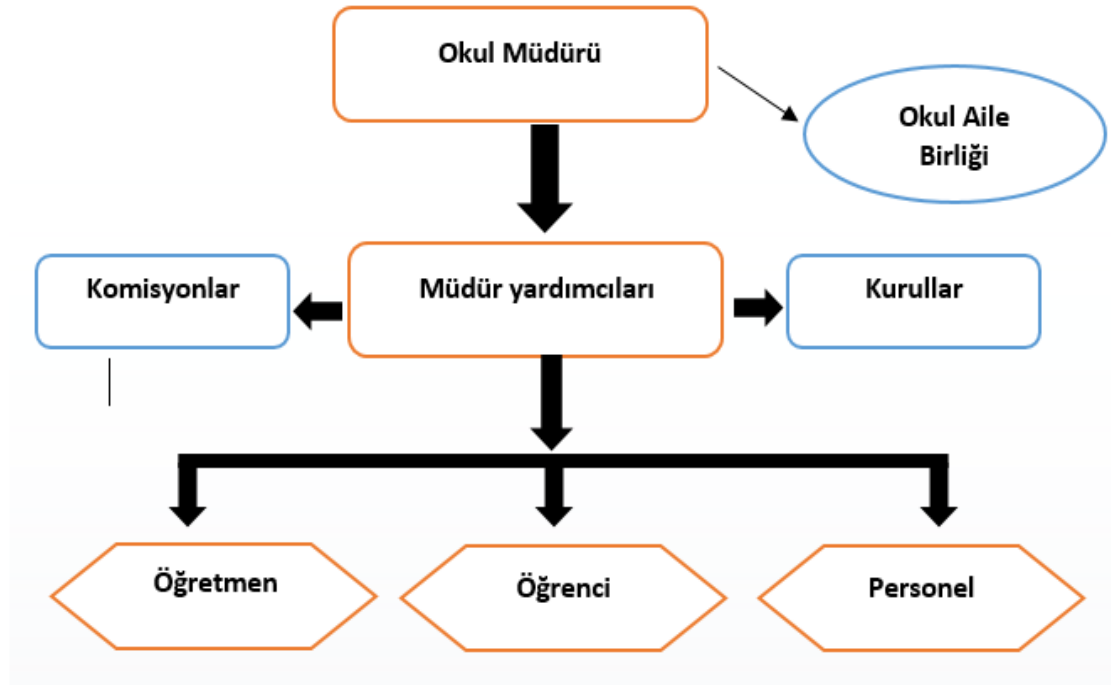
Yapılan veli memnuniyet anketi sonucunda velilerimizin genel memnuniyet düzeyinin %93,07 olduğu görülmektedir. Velilerimiz en çok okulun fiziki olanaklarının yeterli olmasından memnun olduklarını belirtmişlerdir. Ancak kültürel faaliyetlerin daha fazla yapılması gerektiği konusunda gelişime açık alanlar olduğuna yönelik görüş bildirmişlerdir.

2.7. Okul / Kurum İçi Analiz

2.7.1. Okul / Kurum Teşkilat Şeması

Bu bölümde kurumumuzu oluşturan paydaşlara yönelik teşkilat şeması verilmiştir.

Şekil 1:Okul / kurum Teşkilat Şeması



2.7.2. Kurum içi analiz

Bu bölümde okulumuza / kurumumuza yönelik öğrenci sayıları, akademik başarı verileri, devamsızlık ve gerçekleştirilen faaliyetlere yönelik analiz bilgileri yer almaktadır.

Tablo 10:Sınıflara ve cinsiyete göre öğrenci sayıları

SINIFI	KIZ	ERKEK	Toplam
5.Sınıf	8	11	19
6.Sınıf	10	17	27
7.Sınıf	9	5	14
8.Sınıf	13	7	20
TOPLAM	40	40	80

Tablo 11:Yabancı uyruklu öğrenci sayısı

SINIFI	KIZ	ERKEK	Toplam
5.Sınıf	1	0	1
6.Sınıf	0	2	2
7.Sınıf	1	0	1
8.Sınıf	0	0	0
TOPLAM			4

Tablo 12:Kaynaştırma öğrencileri sayısı

SINIFI	KIZ	ERKEK	Toplam
5.Sınıf			-
6.Sınıf			-
7.Sınıf		1	1
8.Sınıf			-
TOPLAM			1

Tablo 13: Bursluluk Sınavını Kazanan Öğrenci Sayısı

2021	2022	2023	TOPLAM
2	2	2	6

Tablo 14: Sınavla öğrenci alan ortaöğretim kurumlarına yerleşen öğrenci

SINIFI	KIZ	ERKEK	TOPLAM
Fen Lisesi	1	1	2
Sosyal Bilimler Lisesi	-	-	-
Spor Lisesi	-	-	-
Güzel Sanatlar Lisesi	-	-	-

Proje Okulları	3	1	4
TOPLAM	4	2	6

Tablo 15: Okul / Kurum sosyal, kültürel, bilimsel ve sportif başarı tablosu

Faaliyet Alanı	Faaliyete Yönelik Elde Edilen Başarılar
Halk Oyunları Yarışması	Okul Sporları Yıldızlar Karma 2023 İl İkinciliği
Bocce Yarışması	Okul Sporları Yıldızlar Erkek Bocce 2024 İl Birinciliği
Dart Yarışması	Okul Sporları Yıldızlar Erkek Dart 2023 İl Birincisi

Tablo 16: Öğrenci devamsızlık verileri

SINIF	10 -20 gün arası		20 Gün ve üzeri	
	Özürlü	Özürsüz	Özürlü	Özürsüz
5.Sınıf				
6.Sınıf				
7.Sınıf	1	1		
8.Sınıf	1	2		

2.7.2. İnsan Kaynakları

Okullarda insan kaynaklarını, organizasyonel amaçlar doğrultusunda en verimli şekilde kullanmak; insan kaynağının iç ve dış gelişmelere uygun olarak etkin bir şekilde planlanmasını, geliştirilmesini ve değerlendirilmesini sağlamak kurumun verimliliği açısından büyük önem taşımaktadır.

Tablo 17: Çalışanların Eğitim Düzeyi ve Cinsiyetine Göre Dağılımı

	DOKTORA			YÜKSEK LİSANS			LİSANS			ÖNLİSANS			LİSE VE ALTI		
	E	K	T	E	K	T	E	K	T	E	K	T	E	K	T
Okul Müdürü	0	0	0	0	1	1	0	0	0	0	0	0	0	0	0
Müdür Yardımcıları	0	0	0	0	0	0	1	0	1	0	0	0	0	0	0
Branş Öğretmenleri	0	0	0	0	1	1	4	5	9	0	0	0	0	0	0
Rehber Öğretmen	0	0	0	0	0	0	0	0	0	0	0	0	0	0	0
Memur	0	0	0	0	0	0	0	0	0	0	0	0	0	0	0
İdari Personeller	0	0	0	0	0	0	0	0	0	0	0	0	0	0	0
Yardımcı Personeller	0	0	0	0	0	0	0	0	0	0	0	0	0	0	0
Güvenlik Görevlisi	0	0	0	0	0	0	0	0	0	0	0	0	0	0	0
TOPLAM	0	0	0	0	2	2	5	5	10	0	0	0	0	0	0

Tablo 18: İdari Personelin Hizmet Süresine İlişkin Bilgiler

Hizmet Süreleri	2024Yılı İtibarıyla	
	Kişi Sayısı	%
1 Yıl	-	-
2-3 Yıl	-	-
4 Yıl	-	-
5 Yıl ve fazlası	2	100

Tablo 19: Öğretmenlerin Hizmet Süreleri

Hizmet Süreleri	Branşı	Kadın	Erkek	Hizmet Yılı	Toplam
1-3 Yıl	-	-	-	-	-
4-6 Yıl	-	-	-	-	-
7-10 Yıl	5	3	2	-	5
11-15 Yıl	3	1	2	-	3
16-20 Yıl	-	-	-	-	-
20 yıl ve üzeri	1	-	1	25	1

Tablo 20: Yönetici ve öğretmenlerin katıldıkları hizmet içi eğitim faaliyeti sayısı

Adı ve Soyadı	Branşı	Katıldığı Hizmet İçi Eğitim Sayısı			
		2021	2022	2023	Toplam
Kerim BOLAT	Türkçe	3	4	6	13
Muhammed GÜRBÜZ	Bilişim	22	19	9	50
Huri Nisa UĞUN TULUM	Türkçe	1	2	6	9
Melike SELEN	İngilizce	1	4	5	10
Ayşe KURNAZ	Sosyal Bilgiler	2	2	5	9
Birden ÖZTÜRK	Fen Bilimleri	2	5	4	11
Ahmet Yasin YÖNET	Matematik	-	3	5	8
Nurten YILMAZ	Görsel Sanatlar	-	3	9	12
Selim UĞUR	Din Kültürü	-	4	4	8
Enes TAYMAZ	Beden Eğitimi	2	3	3	8

Tablo 21: Okul / kurum norm ve ihtiyaç durumu

Branş	Norm	Mevcut	İhtiyaç	Toplam
Türkçe	1	1	0	1
Bilişim	1	1	0	1
İngilizce	1	1	0	1
Sosyal Bilgiler	1	1	0	1

Fen Bilimleri	1	1	0	1
Matematik	1	1	0	1
Görsel Sanatlar	1	1	0	1
Din Kültürü	1	1	0	1
Beden Eğitimi	1	1	0	1

Tablo 22: Okul/Kurumda Oluşan Öğretmen Sirkülasyon Durumu

	Okul/Kurumdan Ayrılan Öğretmen Sayısı			Okul/Kurumda Göreve Başlayan Öğretmen Sayısı		
	2021	2022	2023	2021	2022	2023
TOPLAM	0	1	1	0	1	3

Tablo 23: Okul/Kurumda Oluşan Yönetici Sirkülasyon Durumu

	Okul/Kurumdan Ayrılan Yönetici Sayısı			Okul/Kurumda Göreve Başlayan Yönetici Sayısı		
	2021	2022	2023	2021	2022	2023
TOPLAM	1	-	1	1	-	1

Tablo 24: Kurumdaki Mevcut Hizmetli/ Memur/ Yardımcı Personel Sayısı

	Görevi	Erkek	Kadın	Eğitim Durumu	Hizmet Yılı	Toplam
1	Memur	-	-	-	-	-
2	Hizmetli	-	-	-	-	-
3	Geçici Personel	-	-	-	-	-

Tablo 25: Okul/kurum Rehberlik Hizmetleri

Mevcut Kapasite				Mevcut Kapasite Kullanımı ve Performans					
Psikolojik Danışman Norm Sayısı	Görev Yapan Psikolojik Danışman Sayısı	İhtiyaç Duyulan Psikolojik Danışman Sayısı	Görüşme Odası Sayısı	Danışmanlık Hizmeti Alan			Rehberlik Hizmetleri İle İlgili Düzenlenen Eğitim/Paylaşım Toplantısı vb. Faaliyet Sayısı		
				Öğrenci Sayısı	Öğretmen Sayısı	Veli Sayısı	Öğretmenlere Yönelik	Öğrencilere Yönelik	Velilere Yönelik
-	-	-	-	-	-	-	1	3	2

2.7.3. Teknolojik Düzey

Okul hizmetlerinin, yararlanıcılara daha hızlı ve etkili şekilde sunulması için güncel teknolojik araçlar etkin bir biçimde kullanılmaktadır. Bu kapsamda modüler bir yapıda kurgulanmış olan Millî Eğitim Bakanlığı Bilgi İşlem Sistemi (MEBBİS) ile kurumsal ve bireysel iş ve işlemlerin büyük bölümü yürütülmektedir. Aynı zamanda sistemde personel ve öğrencilerin bilgileri bulunmaktadır. e-Okul, Veli Bilgilendirme Sistemi gibi modüllere ulaşılarak çalışmalar yürütülmektedir. Müdürlüğümüz resmi yazışmaları elektronik ortamda Doküman Yönetim Sistemi (DYS) üzerinden yapılmaktadır.

Tablo 26: Teknolojik Araç-Gereç Durumu

Araç-Gereçler	Mevcut	İhtiyaç
Etkileşimli Tahta	5	0
Masaüstü bilgisayar	3	0
Dizüstü bilgisayar	1	0
Fotokopi Makinesi	3	0
Yazıcı	0	0
Tarayıcı	0	0
Televizyon	1	0
Projeksiyon cihazı	0	0
Güvenlik Kamerası	12	0
..vb		

Tablo 27: Fiziki Mekân Durumu

Fiziki Mekân	Var	Yok	Adedi	İhtiyaç	Açıklama
Derslik Sayısı	5	0	4	0	
Öğretmen Çalışma Odası	1	0	1	0	
Ekipman Odası	1	0	1	0	
Kütüphane	1	0	1	0	
Rehberlik Servisi	0	0	0	0	
Resim Odası	0	0	0	0	
Müzik Odası	0	0	0	0	
Çok Amaçlı Salon	1	0	1	0	
Spor Salonu	0	0	0	0	
Kantin	0	0	0	0	
BT Laboratuvarı	0	0	0	0	
Kodlama Atölyesi	0	0	0	0	
Müzik Sınıfı	0	0	0	0	
Basketbol Sahası	0	0	0	0	
Çok Amaçlı Salon	0	0	0	0	
Revir	0	0	0	0	
...vb bölümleri yazınız					

2.7.4. Mali Kaynaklar

Kurumun mali kaynakları, bütçe büyüklüğü, döner sermaye, okul-aile birliğı gelirleri, kantin vb. gelirler ve harcama kalemleri ortaya konulur. Bütçe işlemlerinin kim tarafından yürütüldüğü belirtilir. Enflasyon oranı da dikkate alınarak plan dönemi boyunca gerçekleşecek kaynak artışı tahmini olarak belirlenir.

Tablo 28: Gelir-Gider Tablosu (2023 yılı)

HARCAMA KALEMLERİ	GİDER	GELİR
Temizlik	14400	14400
Küçük Onarım	0	0
Bilgisayar Harcamaları	17994	17994
Büro Makinaları Harcamaları	60000	60000
Telefon	0	0
Sosyal Faaliyetler	0	0
Kırtasiye	5700	5700
Diğer		
TOPLAM	98094	98094

Tablo 29: Kaynak Tablosu

Kaynaklar	2024	2025	2026	2027	2028
Genel Bütçe	0	0	0	0	0
Okul Aile Birliđi	5000	6000	7000	8000	10000
Kira Gelirleri	0	0	0	0	0
Döner Sermaye	0	0	0	0	0
Dıř Kaynak/Projeler	0	0	0	0	0
Diđer	0	0	0	0	0
TOPLAM	5000	6000	7000	8000	10000

2.7.5. İstatistiki Veriler

Tablo 30: Yıllara göre öğrenci sayısı

	2020- 2021		2021- 2022		2022-2023	
	K	E	K	E	K	E
ÖĞRENCİ SAYISI	41	37	43	39	38	42
TOPLAM	78		82		80	

Tablo 31: Yıllara göre sınıf tekrar yapan öğrenci sayısı

Sınıf Düzeyleri	2020- 2021	2021- 2022	2022-2023
5	-	-	-
6	-	-	-
7	-	-	-
8	-	-	-
TOPLAM	-	-	-

Tablo 32: Okulda Kurulan Kulüpler

Kulüp Adı	Öğrenci Sayısı (2023)	Danışman Öğretmen Sayısı
Çevre Koruma Kulübü	15	1
Yeşilay Kulübü	12	1
Gezi,Tanıtma ve Turizm Kulübü	17	1
Kültür Edebiyat Kulübü	18	1
Kızılay Kulübü	20	1

Tablo 33: Kurumda Gerçekleştirilen Faaliyet Sayıları

Faaliyetler	2020- 2021	2021- 2022	2022-2023
Belirli Gün ve Haftalara Yönelik Kutlamalar	10	12	13
Okul tanıtım gezileri	0	0	0
Üniversite Gezileri	0	0	0
Piknik	1	1	2
Müze gezisi	0	0	0
Kermes	0	0	0
Sınıflar arası spor turnuvaları	1	1	1
Münazara	1	1	1

Tablo 36: Pansiyondan faydalanan öğrenci sayısı

	Pansiyon Kapasitesi			Pansiyondan Faydalanan Öğrenci Sayısı			Pansiyon Doluluk Oranı		
	K	E	Toplam	K	E	Toplam	K	E	Toplam
2021	0	0	0	0	0	0	0	0	0
2022	0	0	0	0	0	0	0	0	0
2023	0	0	0	0	0	0	0	0	0

Tablo 37: Yemekhaneden faydalanan öğrenci sayısı

	Yemekhane Kapasitesi	Yemekhaneden Faydalanan Öğrenci Sayısı	Yemekhane Kullanım Oranı
2021	80	70	% 100
2022	80	65	% 100
2023	80	68	% 100

2.8. Çevre Analizi (PESTLE)

Tablo 38: PESTLE Tablosu

Politik-Yasal Etkenler	Ekonomik Etkenler
<ul style="list-style-type: none">➤ Kalkınma Planı ve Orta Vadeli Program,➤ Bakanlık, il ve ilçe stratejik planlarının incelenmesi,➤ Yasal yükümlülüklerin belirlenmesi,➤ Oluşturulması gereken kurul ve komisyonlar,➤ Okul/kurum çevresindeki politik durum.➤ Hükümetin dış politikası➤ Okul-Aile birliği➤ Tasarruf tedbirleri➤ Okul mezunlarının iş olanaklarının geniş olması➤ Zorunlu eğitim➤ Deprem Yönetmeliği➤ Taşınmalı eğitim	<ul style="list-style-type: none">● Okul/kurumun bulunduğu çevrenin genel gelir durumu,● İş kapasitesi,● Okul/kurumun gelirini arttırıcı unsurlar,● Okul/kurumun giderlerini arttırıcı unsurlar,● Tasarruf sağlama imkânları,● İşsizlik durumu,● Mal-ürün ve hizmet satın alma imkânları,● Kullanılabilir bütçe <p>- Ekonomik durumları iyi olan velilerin destekleri - Hayırseverlerin desteği</p>
Sosyo-kültürel etkenler	Teknolojik etkenler
<ul style="list-style-type: none">● Kariyer beklentileri,● Ailelerin ve öğrencilerin bilinçlenmeleri,● Aile yapısındaki değişimler (geniş aileden çekirdek aileye geçiş, erken yaşta evlenme vs.),● Nüfus artışı,● Göç,● Nüfusun yaş gruplarına göre dağılımı,● Hayat beklentilerindeki değişimler (Hızlı para kazanma hırsları, lüks yaşama düşkünlük, kırsal alanda kentsel yaşam),● Beslenme alışkanlıkları,● Değerler, mesleki etik kuralları vb. <ul style="list-style-type: none">➤ Ailelerin eğitim düzeyinin çoğunlukla orta olması➤ Okulun göç veren bir köyde bulunması➤ Velilerin özel eğitim konusunda bilinçsiz olmaları➤ Velilerin özel eğitim öğrencilerine yönelik farkındalık düzeylerinin iyi olmaması➤ Toplumda dezavantajlı bireylere yönelik farkındalığın yükselmesi	<ul style="list-style-type: none">➤ EBA platformu sayesinde öğrencilerin uzaktan eğitim imkanlarının olması➤ Bakanlık tarafından sunulan uzaktan mesleki eğitim kursları➤ Tüm sınıflarımızda etkileşimli tahta olması➤ Sınıflarımızda etkileşimli tahta olmaması➤ Güvenlik kameralarının tam olması / eksik olması➤ Sınıflarda klima olmaması➤ Sınıflarımızda akıllı tahta olması➤ Öğretmenlerin dijital yeterliliklerinin iyi düzeyde olması➤ Okulumuzda fiber internet alt yapısının olması➤ Öğrencilerde artan dijital bağımlılık➤ Öğrencilerin dijital yeterliliklerinin düşük olması

- Velilerin genel olarak eğitime önem vermesi
- Okulda yabancı uyruklu öğrencilerin fazla olması
- Veli gelir durumunun düşük olması nedeniyle öğrencilerde yetersiz beslenme problemi olması
- Velilerin akademik başarı beklentilerinin olmaması
- Toplumsal olarak meslek liselerine yönelik bakış açısının pozitif yönde değişmesi

Çevresel Etkenler

- Hava ve su kirlenmesi,
- Toprak yapısı,
- Bitki örtüsü,
- Doğal kaynakların korunması için yapılan çalışmalar,
- Çevrede yoğunluk gösteren hastalıklar,
- Doğal afetler (deprem kuşağında bulunma, Covid 19, kene vakaları vb.)

Örnek:

- İlimizin deprem bölgesinde olması
- Okulumuzun ulaşımının kolay / zor olması
- Okulumuzun çevresinin yeşillik alanının geniş olması
- Okulun ana yola yakın olması
- Okulun trafiğin yoğun olduğu bir sokakta bulunması
- İlimizde kış mevsiminin yumuşak geçmesi
- İlimizde yaz mevsiminin erken başlaması
- Toplu taşıma araçları ile okula ulaşım sağlanabilmesi

2.9. GZFT Analizi

Tablo 39: GZFT Listesi

İç Çevre		Dış Çevre	
Güçlü Yönler	Zayıf Yönler	Fırsatlar	Tehditler
<ul style="list-style-type: none">• Öğrencilerimizin Devamsızlık oranlarının düşük olması• Öğretmenlerimizin yeniliklere açık genç dinamik kadrolardan oluşması• Velilerin genel anlamda okula bakış açılarının güçlü olması• Okulun iç ve dış mekânlarının güvenlik kameralarıyla kontrol altında olması• Okul sınıf mevcutlarının ideal olması• Okul idaresinin alacağı kararlarda öğretmen ve okul aile birliğinin etkin bir şekilde katılması• Okul idaresi öğrenci ve veli iletişimi üst seviyededir•Kendi kendine yeten güçlü bir bütçesinin olması	<ul style="list-style-type: none">• Öğrencilerin okuma alışkanlıklarının az olması, öğrencilerin öğretim materyallerine uzak olmaları• Yeterince kadrolu hizmetlisinin bulunmaması• Velilerin öğrencilerine karşı ilgisizliği ve eğitim seviyelerinin düşük olması• Spor faaliyetleri için yeterli kapalı spor alanlarının olmaması•Taşıma öğrencilerimizin derse hazırbulunuşluğunun yeterli seviyede olmaması, Okulun taşınmalı olması	<ul style="list-style-type: none">• Okullarımıza Ücretsiz ders kitaplarının dağıtılması, okul öncesi eğitimin zorunlu olması• Milli gelirin artması• Çekirdek aile yapısına sahip oldukları için iletişimin daha üst seviyede olması• E-devlet, E okul gibi sistemlerin kullanılıyor olması, akıllı tahta sistemlerinin bulunması• Eğitimde fırsat eşitliğinin olması• Doğal yaşam alanlarının çok olması• Okullarımıza Ücretsiz ders kitaplarının dağıtılması, okul öncesi eğitimin zorunlu olması• Milli gelirin artması	<ul style="list-style-type: none">• Krizler, eğitim politikalarının sık sık değişmesi• Ekonominin tarıma dayanması• Parçalanmış ailelerin çoğalması• Sanal ortamın güvenliğinin sağlanamaması•Su kaynaklarının git gide kirlenmesi, Tarım arazilerinin yapılaşmaya açılması

2.10. Tespit ve İhtiyaçların Belirlenmesi

Tablo 40: Tespit ve İhtiyaçlar Tablosu

Durum Analizi Aşamaları	Tespitler	İhtiyaçlar
Uygulanmakta Olan Stratejik Planın Değerlendirilmesi	İzleme ve değerlendirme çalışmalarında öğrencilerin projelere katılımları konularında eksiklikler saptanmıştır.	İzleme ve değerlendirme için etkin bir sistem kurulması, öğrencileri projeye teşvik edici çalışmaların yapılması.
Paydaş Analizi	Aileler ile iletişim ve iş birliği yetersizdir.	Aileler ile ilişkileri güçlendirecek bir ekosistemin kurulması
Okul İçi Analiz	Öğrencilerin öğrenme stilleri arasında en yüksek yüzde (%80) sosyal öğrenmedir.	İş birlikçi öğretim tekniklerine ağırlık verilmesi

3.GELECEĐE BAKIŐ

3.1.Misyonumuz

Eleőtirel dűőünebilen ve çözüml odaklı, kiőisel ve mesleki alanda kendini sürekli yenileyen, doğaya duyarlı, yaratıcı ve farklılıklara saygı gösteren bireyler yetiőtirmeyi,Bilime ve sanata evrensel düzeyde katkı sađlayan, disiplinlerarası ve etik deđerleri gözetten araőtirmalar yapmayı,Sosyal sorumluluk bilinci ile dünya ve ölke sorunlarına duyarlı, kamu yararını gözetten ve bulunduđu bölgenin kalkınmasına-geliőtmesine katkıda bulunan hizmetler sunmayı görev edinmiőtir

3.2.Vizyonumuz

Nitelikli araőtirmalar yapan, kalite kültürünü içselleőtirmiőt, bilgi ve yetkinliklerini insanlık ve ölke yararına kullanan ve evrensel düzeyde fark yaratarak geleceđe yön veren yenilikçi okul olmaktır.

3.3.Temel Deđerlerimiz

- ✓ Kendisiyle ve çevresiyle barıőtık olma
- ✓ Sorumluluk sahibi, kendini bilen, kendine güvenen bireyler olma
- ✓ Üretken ve girişimcilik ruhuna sahip olmak
- ✓ Karőtıllıklı güven ve dürüstlük
- ✓ Deđerlere sahip çıkan bireyler
- ✓ Özünde insan olmak
- ✓ Her öđrencinin gücünü keőtfetmek

4. AMAÇ, HEDEF VE PERFORMANS GÖSTERGESİ İLE STRATEJİLERİN BELİRLENMESİ

Tablo 41: Amaç ve Hedefler Tablosu

AMAÇ (A1)	Öğrencilerin eğitim öğretime etkin katılımlarıyla donanımlı olarak bir üst öğrenime geçişi sağlanacaktır.								
HEDEF (H1.1)	Öğrenme kayıpları önleyici çalışmalar yapılarak azaltılacaktır.								
Performans Göstergesi (PG)	Hedefe Etkisi (%)	Başlangıç Değeri (2023)	2024	2025	2026	2027	2028	İzleme Sıklığı	Raporlama Sıklığı
PG.1.1.1. İlkokullarda Yetiştirme Programına (İYEP) dâhil olan öğrencilerin Türkçe dersi kazanımlarına ulaşma oranı (%)	50	45	50	50	50	50	50	6 AY	6 AY
PG.1.1.2. İlkokullarda Yetiştirme Programına dâhil olan öğrencilerin matematik dersi kazanımlarına ulaşma oranı (%)	60	50	60	60	60	60	60	6 AY	6 AY
PG.1.1.3. 20 gün ve üzeri özürsüz devamsızlık yapan öğrenci oranı (%)	0	0	0	0	0	0	0	6 AY	6 AY
PG.1.1.4. 20 gün ve üzeri özürlü devamsızlık yapan öğrenci oranı (%)	3	3	3	3	3	3	3	6 AY	6 AY
PG 1.1.5 Öğrenci başına okunan kitap sayısı	60	45	50	55	60	65	70	6 AY	6 AY
KOORDİNATÖR BİRİM	Okullarda Kurulan DYK Komisyonları								
İŞ BİRLİĞİ YAPILACAK BİRİM(LER)	Öğretmenler Kurulu, Zümre Öğretmenler Kurulu								
RİSKLER	Salgın hastalıklar nedeniyle öğrencilerin ara devamsızlık yapması Eş zamanlı yapılan sınavlarda, öğrencilerin raporlu, izinli vb. olması								
STRATEJİLER	S1 Öğrencilerin kazanım eksiklikleri tespit edilerek destekleme ve yetiştirme kurslarıyla akademik yeterliklerinin artırılması sağlanacaktır. S2 Okul Kütüphanesi zenginleştirilecek, öğrencilerin kitap okumasını teşvik edecek etkinlikler düzenlenecektir. S3 Öğrencilerin yerel, ulusal ve uluslararası proje ve yarışmalara katılmaları teşvik edilecektir. S4 Öğrencilerin ortaokul 5.sınıflarda yabancı dil ağırlıklı eğitim almaları sağlanacaktır. S5 Öğrencilerin devamsızlık nedenleri tespit edilerek devamsızlığa neden olan etmenler giderilecektir.								
MALİYET TAHMİNİ	20000 TL								
TESPİTLER	Öğrencilerin ara devamsızlık yapmaları, DYK kurslarının verimliliğini azaltmaktadır. DYK Tam Kapsam Değerlendirme Sınavları için belirli miktarda kaynak gerekmektedir.								
İHTİYAÇLAR	DYK kurs içeriklerinin öğrencilerin ihtiyaçları doğrultusunda belirlenmesi Devamsızlık yapan öğrencilerin velilerine yönelik yasal süreçlerin işletilmesi Tam Kapsam Değerlendirme Sınavları için maddi kaynak temin etme gücü								

AMAÇ (A2)	Temel eğitimde öğrencilerin kaliteli eğitime erişimleri fırsat eşitliği temelinde artırılarak bilişsel, duyuşsal ve fiziksel olarak çok yönlü gelişimleri sağlanacak ve temel hayat becerilerini edinmiş öğrenciler yetiştirilecektir.								
HEDEF (H2.1)	Öğrencilerin bilimsel, kültürel, sanatsal, sportif ve toplum hizmeti alanlarında ders dışı etkinliklere katılım oranı artırılabacaktır.								
Performans Göstergesi (PG)	Hedefe Etkisi (%)	Başlangıç Değeri (2023)	2024	2025	2026	2027	2028	İzleme Sıklığı	Raporlama Sıklığı
PG.2.1.1 Okulda bir eğitim ve öğretim döneminde bilimsel, kültürel, sanatsal ve sportif alanlarda en az bir faaliyete katılan öğrenci oranı (%)	90	80	85	90	100	100	100	6 AY	6 AY
PG.2.1.2 Bir eğitim ve öğretim yılında en az iki sosyal sorumluluk ve toplum hizmeti çalışmalarına katılan öğrenci oranı (%)	90	80	85	90	90	90	90	6 AY	6 AY
PG.2.1.3 Bir eğitim ve öğretim yılında yerel, ulusal ve uluslararası proje, yarışma vb. etkinliklere katılan öğrenci oranı (%)	90	10	11	12	13	14	15	6 AY	6 AY
PG.2.1.4 Okulda bir eğitim ve öğretim yılında geleneksel çocuk oyunları alt başlığında en az bir faaliyete katılan öğrenci oranı (%)	85	85	90	95	100	100	100	6 AY	6 AY
KOORDİNATÖR BİRİM	Öğretmenler Kurulu								
İŞ BİRLİĞİ YAPILACAK BİRİM(LER)	Okul Aile Birliği								
RİSKLER	Etkinlikler için maddi destek ve işbirliği sağlanamaması Okul bahçelerinin genellikle betonarme zeminden oluşması İlçeler arasında mevcut mesafenin uzak olması Proje tabanlı çalışmaların belirli (odak) hedef kitleye yönelik hazırlanmaması, geneli kapsamaması Re'sen uygulanan tekrar niteliğindeki proje çalışmaları								
STRATEJİLER	S1 Her bir öğrencinin bir kulüp faaliyetinde aktif olarak yer alması sağlanarak kulüp faaliyetlerinin etkinliği artırılabacaktır. S2 Öğrencilerin seviyelerine uygun olarak toplumsal sorunların çözümüne katkı sağlamak ve farkındalık oluşturmak amacıyla afet ve acil durum, çevre, eğitim, spor, kültür ve turizm, sağlık ve sosyal hizmetler alanlarında toplum hizmeti faaliyetlerine katılımları artırılabacaktır. S3 Okul bünyesinde yarışmalar düzenlenecektir. S4 Diğer kurum ve kuruluşlarla iş birliği içerisinde yürütülen bilimsel, sosyal, kültürel, sanatsal ve sportif alanlardaki faaliyetler artırılabacaktır. S5 Öğrenci seviyesi ve öğretim programı kazanımlarına uygun olarak geleneksel çocuk oyunları ders içi etkinliklerde kullanılacaktır.								
MALİYET TAHMİNİ	5000 TL								
TESPİTLER	Bilimsel, kültürel, sanatsal ve sportif faaliyetler için maddi kaynak ve materyal gereksinimi bulunmaktadır. Niteliksel açıdan işbirliği yapılacak kurum sayısı yeterli değildir. Belirlenmiş programı olan ve süreç odaklı ve ulusal veya uluslararası çalışmalara yeterli düzeyde katılımcı sağlanamamaktadır. Yürütülen her çalışma "proje" olarak adlandırılmakta, önyargılara sebep olmaktadır. Proje tabanlı çalışmaların çoğunluğu odak hedef kitleye hitap etmemekte, tüm gurupları kapsamaktadır. Okullarda yürütülen çalışmalara benzerliği bulunan ve re'sen yürütülen proje çalışmaları tekrar niteliğinde olduğundan emek ve zaman kaybına neden olmakta, proje çalışmalarına katılımda gönüllülüğü azaltmaktadır. Bakanlık, il, ilçe düzeyinde uygulanan proje tabanlı çalışmaların çoğunluğunun "ihtiyaç analizi" yapılmaksızın uygulanması, proje çalışmaları sonucunda "etki analizi" yapılmaması								
İHTİYAÇLAR	Bilimsel, kültürel, sanatsal ve sportif faaliyetler için maddi kaynak sağlanması Proje tabanlı çalışmalardan önce ihtiyaç analizi, çalışma sonrasında etki analizi yapılması Proje çalışması katılımcılarının, çalışmalar öncesinde hazırlık, amaç-hedef belirleme stratejileri, risk değerlendirmesi, uygulama, izleme-değerlendirme vb. süreçler ve ilgili kavramlar hakkında bilgi edinmesi								

AMAÇ (A3)		Öğrencilere medeniyetimizin ve insanlığın ortak değerleriyle çağın gereklerine uygun bilgi, beceri, tutum ve davranışlar kazandırılacaktır.							
HEDEF (H3.1)		Öğrencilere evrensel değerler, sağlıklı yaşam ve çevre bilinci duyarlılığı kazandırılacaktır.							
Performans Göstergesi (PG)	Hedefe Etkisi (%)	Başlangıç Değeri (2023)	2024	2025	2026	2027	2028	İzleme Sıklığı	Raporlama Sıklığı
PG.3.1.1 Sağlıklı ve dengeli beslenme ile ilgili eğitim verilen öğrenci oranı	80	50	60	70	80	90	100	6 AY	6 AY
PG.3.1.2 Çevre bilinci, nezaket kuralları ile ilgili eğitim verilen öğrenci oranı	75	50	60	70	80	90	100	6 AY	6 AY
PG.3.1.3 Nezaket kuralları ile ilgili eğitim verilen öğrenci oranı	80	50	60	70	80	90	100	6 AY	6 AY
PG 3.1.4 Akran zorbalığı ve siber zorbalıkla ilgili konularda eğitim verilen öğrenci oranı	80	50	60	70	80	90	100	6 AY	6 AY
KOORDİNATÖR BİRİM	Öğretmenler Kurulu								
İŞ BİRLİĞİ YAPILACAK BİRİM(LER)	Zümre Öğretmenler Kurulu								
RİSKLER	Ebeveyn tutumlarının destekleyici nitelikte olmaması Dijital çevresel uyaranlar, dijital bağımlılığı artıran unsurların fazlalığı								
STRATEJİLER	S1 Öğrencilere sağlıklı ve dengeli beslenmelerine yönelik bilgilendirme eğitimleri ve etkinlikler yapılacaktır. S2 Öğrencilere, nezaket ve görgü kuralları konusunda eğitimler verilerek konuya ilişkin etkinlikler düzenlenecektir. S3 Halk Eğitim Merkezleri ile işbirliği yapılarak ebeveynlerin çocuk gelişimi alanındaki bilgi ve becerileri geliştirilecektir.								
MALİYET TAHMİNİ	3000 TL								
TESPİTLER	Öğrencilerin okuma alışkanlığı kazanmalarını engelleyecek düzeyde dijital uyaran bulunması Okuma alışkanlığı kazandırma sürecinde edinilen kazanımlarla ebeveyn tutumlarının tutarlı olmaması Nezaket kuralları ve çevre bilinci kazandırma sürecinde edinilen kazanımlarla ebeveyn tutumlarının tutarlı olmaması Ebeveynler tarafından, davranışsal kazanımların yalnızca okulda uyulması gereken kurallar olarak algılanması Ebeveynlerin çocuk yetiştirme konusundaki yanlış tutumlarında ısrarcı olması, anne-baba eğitimleri konusundaki gereksinimlerini gözardı etmesi								
İHTİYAÇLAR	Halk Eğitim Merkezleri Çocuk Gelişimi ve Eğitimi alanına uygun olarak "Anne ve Çocuk Sağlığı, Çocukla İletişim, Çocuk Hakları Mevzuatı, Çocuklarda Duygu ve Davranış, Çocukta Temel İhtiyaçlar, Çocuklarda Uyum Problemi, Eğitimde Oyun Etkinlikleri, Okul Çağı Çocuğunda Beslenme, Özel Eğitim İhtiyacı Olan Bireyler İçin İletişim, Çocuklar İçin Dramatik Etkinlikler, Erken Çocukluk Dönemi Eğitimleri" ve benzeri konularda Bakanlık destekli ve yönlendirmeli yaygın eğitim kursları düzenlenmelidir.								

AMAÇ (A4)		Kurumun insan kaynağı kapasitesini geliştirerek ulusal ve uluslararası standartlara uygun eğitim hizmeti sunulacaktır.							
HEDEF (H4.1)		Okul aile işbirliği sağlanarak kurum kültürü geliştirilecektir.							
Performans Göstergesi (PG)	Hedefe Etkisi (%)	Başlangıç Değeri (2023)	2024	2025	2026	2027	2028	İzleme Sıklığı	Raporlama Sıklığı
PG 4.1.1 Bir eğitim öğretim yılında en az 1 hizmetiçi eğitime katılan öğretmen oranı (re'sen düzenlenenler dahil)	85	90	100	100	100	100	100	6 AY	6 AY
PG 4.1.2 Bir eğitim öğretim yılında proje tabanlı çalışmalardan herhangi birinde aktif görev alan öğretmen oranı	70	10	10	10	10	10	10	6 AY	6 AY
PG 4.1.3 Veli toplantılarına katılım oranı	90	90	100	100	100	100	100	6 AY	6 AY
PG 4.1.4 Yazılı veya elektronik ortamda kuruma yapılan dilek, istek, şikâyet, görüş, öneri sayısı	50	60	60	60	60	60	60	6 AY	6 AY
PG 4.1.5 Velilere yönelik yapılan eğitici, bilgilendirici etkinliklere veli katılım oranı (veli toplantıları hariç)	50	10	10	10	10	10	10	6 AY	6 AY
KOORDİNATÖR BİRİM	Öğretmenler Kurulu								
İŞ BİRLİĞİ YAPILACAK BİRİM(LER)	Zümre Öğretmenler Kurulu								
RİSKLER	S1 Eğitim faaliyetlerine çoğunlukla az sayıdaki gönüllü öğretmenin katılması, eğitime katılacak öğretmenlerin görevlendirmelerinin çoğunlukla resen yapılması S2 Şikâyet sahiplerinin, şikâyet edilebilecek konular hakkında hukuki altyapılarının yetersiz olması S3 Velilerin, yaşanan her sorunda ilgili kişi veya kurum yerine şikâyet yöntemlerine başvurması S4 Şikâyet mekanizmalarının sayı ve çeşitlilik itibarıyla fazla olması								
STRATEJİLER	Hizmet içi eğitim faaliyetlerinden öğretmen ve yöneticilerin görüşleri alınacak Kurumsal kültürün oluşturulması için okul-aile ilişkilerinde etkin işbirliği yöntemleri geliştirilecek								
MALİYET TAHMİNİ	1000 TL								
TESPİTLER	Hizmet içi eğitim faaliyetleri çoğunlukla resen düzenlenmektedir Hizmet içi eğitim faaliyetleri ders saatlerinin dışında düzenlendiği için katılımcılarda isteksizliğe sebep olmaktadır.								
İHTİYAÇLAR	Paydaş görüşlerinin değerlendirilmesi, işbirliğinin geliştirilmesi								

AMAÇ (A5)		Eğitim ortamlarının fiziki imkânları geliştirilecektir.							
HEDEF (H5.1)		Temel eğitimde okulların niteliğini arttıracak uygulama ve çalışmalara yer verilecektir.							
Performans Göstergesi (PG)	Hedefe Etkisi (%)	Başlangıç Değeri (2023)	2024	2025	2026	2027	2028	İzleme Sıklığı	Raporlama Sıklığı
PG 5.1.1 Okulda/kurumda iyileştirilmesi gereken fiziki mekân sayısı	100	3	4	5	5	5	5	6 AY	6 AY
PG 5.1.2 Okulda düzenleme yapılan açık hava oyun alanı sayısı	100	1	1	1	1	1	1	6 AY	6 AY
KOORDİNATÖR BİRİM	Okul Aile Birliği								
İŞ BİRLİĞİ YAPILACAK BİRİM(LER)	Öğretmenler Kurulu								
RİSKLER	Tasarruf tedbirleri Ödenek veya harcama taleplerinin karşılanamaması İyileştirilen alanların aktif kullanılmaması								
STRATEJİLER	S1 Fiziki mekânların iyileştirilmesi için kamu idareleri, belediyeler ve işverenlerle iş birlikleri yapılacaktır.								
MALİYET TAHMİNİ	25000 TL								
TESPİTLER	Ülke genelinde yaşanan doğal afetler nedeniyle yatırım kaynağının önemli bölümü öncelikli bölgelere aktarılmaktadır. Yaşanması muhtemel doğal afetler nedeniyle kurum binalarında büyük onarıma veya güçlendirmeye ihtiyaç duyulmaktadır. Kurum bölümlerinin fiziki iyileştirme ve geliştirme çalışmalarına okul aile birliğinden yeterli düzeyde destek sağlanmamaktadır.								
İHTİYAÇLAR	Okul aile birliği desteği sağlanması İyileştirilen alanların eğitim ve öğretim çalışmalarında aktif kullanılması, fayda-maliyet dengesinin sağlanması Öngörülmeven sebeplerle ortaya çıkabilecek ihtiyaçları karşılayabilmek için merkezi düzeyde eğitime ayrılan bütçenin artırılması								

D. Maliyetlendirme

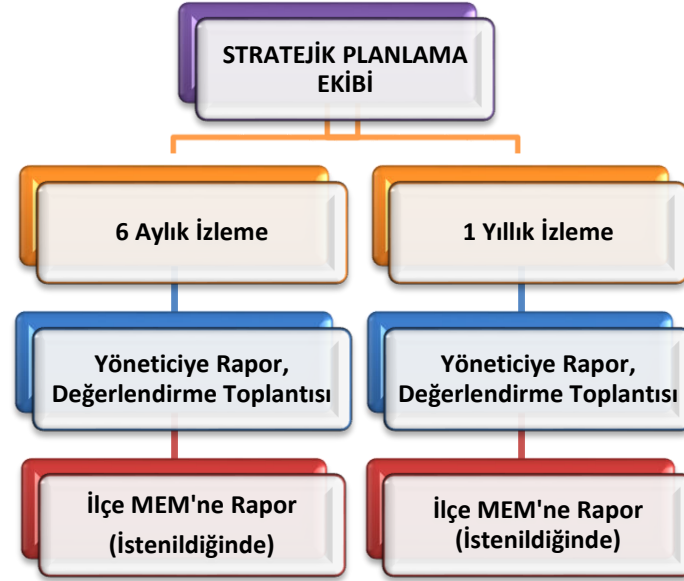
Tahmini Kaynaklar Analizinden yararlanılarak kurumumuzun 5 yıllık hedeflerine ulaşılabilmesi için planlanan faaliyetlerin Tahmini Maliyet Analizi yapılmıştır.

Tablo 15 Tahmini Maliyetler (TL)

Hedefler	2024	2025	2026	2027	2028	Toplam Maliyet
A1	500	550	605	665	720	793
H1.1	500	550	605	665	720	793
A2	2000	2200	2420	2642	2906	3196
H2.1	2000	2200	2420	2642	2906	3196
A3	600	660	725	798	878	965
H3.1	600	660	725	798	878	965
A4	4000	4400	4840	5324	5856	6441
H4.1	4000	4400	4840	5324	5856	6441
A5	10000	11000	12100	12221	12343	12466
H5.1	10000	11000	12100	12221	12343	12466
TOPLAM	17100	18810	20690	21650	22703	23861

5. İZLEME VE DEĞERLENDİRME

Okulumuz Stratejik Planı izleme ve değerlendirme çalışmalarında 5 yıllık Stratejik Planın izlenmesi ve 1 yıllık gelişim planının izlenmesi olarak ikili bir ayrıma gidilecektir. Stratejik planın izlenmesinde 6 aylık dönemlerde izleme yapılacak denetim birimleri, il millî eğitim müdürlüğü ve Bakanlık denetim ve kontrollerine hazır halde tutulacaktır. Yıllık planın uygulanmasında yürütme ekipleri ve eylem sorumlularıyla aylık ilerleme toplantıları yapılacaktır. Toplantıda bir önceki ayda yapılanlar ve bir sonraki ayda yapılacaklar görüşülüp karara bağlanacaktır. 2024-2028 yıllara göre faaliyet raporları (Haziran-Temmuz) hazırlanarak İl / İlçe Milli Eğitim Müdürlüğü Strateji Geliştirme Hizmetleri Şube Müdürlüğüne gönderilmek üzere hazır tutulacaktır.



İMZA SİRKÜSÜ

Sıra No	Adı Soyadı	Ünvanı	İmza
1	Güner SOFOĞLU	Okul Müdürü	
2	Kerim BOLAT	Müdür Yardımcısı	
3	Muhammed GÜRBÜZ	Öğretmen	
4	Birden ÖZTÜRK	Öğretmen	
5	Enes TAYMAZ	Öğretmen	
6	Ayşe KURNAZ	Öğretmen	